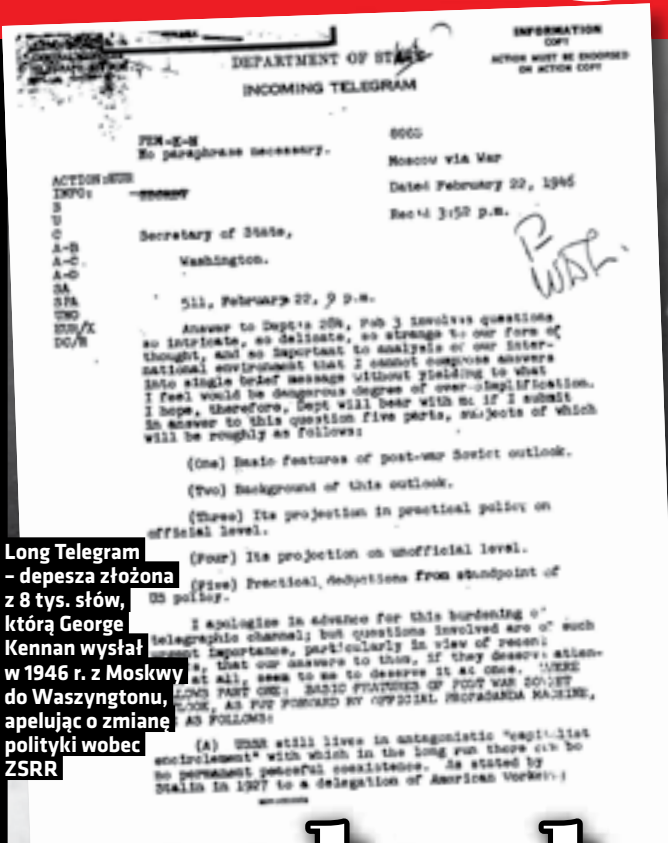


HISTORIA

SUPER

ZIMNA WOJNA



Long Telegram
- depesza złożona
z 8 tys. słów,
którą George
Kennan wystął
w 1946 r. z Moskwy
do Waszyngtonu,
apelując o zmianę
polityki wobec
ZSRR

Wybuch bomby
atomowej nad
Hiroszimą
6 sierpnia
1945 r., który
zapoczątkował
nową erę
w dziejach świata,
erę atomową.
Już cztery lata
później do klubu
atomowego
dołączył Związek
Radziecki

Jak świat znalazł się na krawędzi atomowej zagłady

Projekt
współfinansowany przez
Kancelarię Prezesa
Rady Ministrów
w ramach konkursu Polonia
i Polacy za granicą 2022





Winston Churchill, Franklin D. Roosevelt i Józef Stalin w Jałcie podczas krymskiej konferencji (4-11 lutego 1945 r.). Siedzą na środku włoskiego patio w pałacu w Liwadii

PRZYCZYNY zimnej

Pod koniec II wojny światowej Armia Czerwona ściga armię nazistowskich Niemiec przez terytorium Polski. Dociera do Berlina, ale już się nie cofa. Państwa zachodnie oddają Europę środkowo-wschodnią w ręce Moskwy. Totalitaryzm niemieckiej III Rzeszy zostaje zastąpiony rosyjskim totalitaryzmem komunistycznym. Granice ZSRR przesuwają się na zachód o kilkaset kilometrów kosztem terytorium Polski. Narastający konflikt Wschodu i Zachodu inicjuje zimną wojnę. Wojnę, która zakończyła się dopiero w 1991 r., w chwili rozpadu Związku Sowieckiego. Te 45 lat to okres najbardziej niebezpieczny, najgroźniejszy w dziejach świata, w całej historii ludzkości.

Jałtański „ład”

Zimna wojna miała swe źródło w Jałcie i rozpoczęła się od Polski – to fakt historyczny. Trwający od 1945 r. konflikt między Wschodem a Zachodem, między USA a ZSRR, rozpoczął się w 1945 r. od sporu o panowanie nad Polską, a w praktyce nad całą Europą Środkowo-Wschodnią. Zwycięstwo sił demokratycznych nad totalitaryzmem komunistycznym PRL, a następnie tzw. Jesień Ludów 1989 r., kończyły – umownie biorąc – okres zimnej wojny będącej w swej istocie wielkim konfliktem światowym zarówno politycznym, jak i militarnym. W latach 1944-1990 Polska nie była stykiem i przedmurzem w sensie politycznym, znajdująca

ła się bowiem wewnątrz bloku komunistycznego w Europie. Przedmurzem były w dosłownym i przenośnym sensie podzielone na pół Niemcy z murem berlińskim, jak najbardziej realnym, a nie tylko symbolicznym. Żelazna kurtyna była na zewnątrz PRL, a w konsekwencji najbardziej wysunięte dywizje Zachodu (NATO) i Wschodu (UKład Warszawski, czyli ZSRR) stały naprzeciw siebie na terenie Niemiec, Czechosłowacji, nawet Węgier, a dopiero z tyłu za nimi, na terytorium Polski, tzw. Północna Grupa Wojsk Sowieckich.

To wszystko, co stało się w Europie po układzie w Jałcie (zamiast demokracji parlamentarnej w państwach sprzymierzonych

z Sowiecami – zamach komunistyczny w Czechosłowacji 1948 r., dyktatura komunistyczna w Polsce, próba zbrojnego opanowania przez Rosję Grecji w latach 1946-1949, zagrożenie Jugosławii przez Stalina), unaoczyliły Zachodowi groźbę opanowania przez ZSRR całej Europy Zachodniej.

Początek konfliktu

Niecały rok po zakończeniu wojny, 9 lutego 1946 r., Stalin wygłosił przemówienie, które część analityków uznała za zapowiedź nowej wojny. Kilkanaście dni później, 22 lutego, radca ambasady amerykańskiej w Moskwie George F. Kennan wysłał do Waszyngtonu liczącą 8 tys. słów depezę, która przeszła do histo-

SYMBOL ZDRADY

Termin „Jałta” stał się synonimem terminu „Pax Sovietica” dla Europy, a nawet dla świata. Jałta od samego początku, od lutego 1945 r., funkcjonowała w polityce i historii jako pewien stereotyp – skrót myślowy, symbol uzależnienia od Kremla. Na konferencji jałtańskiej dokonano podziału Europy na strefy wpływów, przy czym Polska stanowiła zasadniczą część strefy sowieckiej. Jednak z punktu widzenia prawa międzynarodowego nic takiego nie nastąpiło, natomiast de facto USA i Wielka Brytania uznały mocarstwową, imperialną potęgę sowieckiej Rosji, tak jak niegdyś musiały uznawać imperializm Rosji carskiej. Okrzyknie zostało to wymuszone okolicznościami, gdy Roosevelt i Churchill ustępowali Stalinowi podczas rozmów w dawnym carskim pałacu letnim w Liwadii koło Jałty – pancerne zagony czołgów z czerwoną gwiazdą stały tuż nad Odrą, o 100 km od Berlina, mając za sobą całe terytorium Polski.

rii jako „Long Telegram” (pol. długi telegram). Kennan stwierdził, że Kreml postrzega świat jako podzielony na dwa obozy (socjalistyczny i kapitalistyczny), pomiędzy którymi niemożliwa jest pokojowa koegzystencja. Faktyczny rozpad wielkiej

koalicji, mnożące się konflikty ze Związkiem Radzieckim nie są rezultatem nieumiejętności rozmawiania ze Stalinem, lecz konsekwencją założeń ideologicznych radzieckiej polityki. Ustępstwa i kompromisy prowadzą donikąd, bo celem Kremla nie jest porozumienie, lecz walka.

Ocaleniem Europy stały się prezydentura Harry’ego Trumana w USA i jego ponowny wybór na ten urząd w 1948 r. Tak zwana doktryna Trumana – zasada udzielenia zbrojnej pomocy wojsk USA państwu zagrożonym przez agresję komunizmu – zapewne ocaliła Europę Zachodnią przed skomunizowaniem i uzależnieniem od Moskwy już w latach 1945-1950. Wisząca nad Zachodem groźba agresji sowieckiej skłoniła te państwa Europy, które w latach 1945-1946 uchroniły się przed losem demokracji ludowych, do zjednoczenia się w przymierzu resztek demokratycznych – jeszcze nie ludowych – sił Europy.

Budowa bloku wschodniego

Armia Sowiecka stacjonowała i kontrolowała życie na wszystkich terytoriach na wschód od żelaznej kurtyny. Stosowano terror wobec przeciwników rosyjskiej dominacji, likwidowano elity narodowe, zabijając, deklasując lub zmuszając do emigracji.

PODZIELONEGO ŚWIATA

Tablica „Checkpoint Charlie” informująca podróżnych, że opuszczają amerykański sektor

YOU ARE LEAVING
THE AMERICAN SECTOR
Вы ВЫЕЗЖАЕТЕ ИЗ
АМЕРИКАНСКОГО СЕКТОРА
VOUS SORTEZ
DU SECTEUR AMÉRICAIN
SIE VERLASSEN DEN AMERIKANISCHEN SEKTOR

Checkpoint Charlie – przejście graniczne między NRD a Berlinem Zachodnim, w samym sercu Berlina podzielonego wówczas murem. Widok z lat 60. od strony sektora amerykańskiego



Wybory parlamentarne w Polsce w 1947 r. – sfalszowane przy udziale radzieckiego NKWD



Prezydent Harry Truman i sekretarz stanu George Marshall

Wobec mowie sowieckiej nazwano „obroną”, a co było faktycznie ewentualnym totalnym atakiem Armii Sowieckiej na Zachód na całym obszarze Europy. 14 maja 1955 r. zawarto układ militarny, ku hańbie Polski zwany Układem Warszawskim.

Świat na krawędzi

Wszędzie, gdzie Moskwa próbowała zdobyć wpływy i kontrolę nad państwami, wykorzystywała ten sam mechanizm. Bardzo dobrze uzbrojone i wyszkolone przez ZSRR grupy partyzantów pod hasłami wolnościowymi siłą i propagandą przejmowały władzę. Za nimi szedł aparat terroru sowieckiego, a następnie eksploatacja gospodarcza na rzecz ZSRR. Tak było w Azji wschodniej, w Europie i w Afryce.

Pod koniec lat 50. komunizm był już nie tylko problemem Europy i Azji. Rewolucja z sowieckimi hasłami dotarła do granic Stanów Zjednoczonych. 16 lutego 1959 r. Fidel Castro siłą przejął władzę na Kubie z użyciem marksistowskiej partyzantki Ernesta Che Guevary. Zawiązał sojusz z Moskwą, ale z czasem sowiecki sojusznik zaczął dominować we wzajemnych stosunkach i uzależniać Kubę od siebie gospodarczo i militarnie.

Rok po zerwaniu stosunków dyplomatycznych Waszyngton – Hawana, w 1961 r. ZSRR na Kubie zaczął budowę tajnych wyrzutni dla rakiet sięgających USA. Na Kubę wysłano statki transportowe z ZSRR z rakietami i głowicami atomowymi. Przez imperialistyczne apetyty Moskwy świat stanął na krawędzi wojny atomowej.

FILIP FRACKOWIAK, DYREKTOR MUZEUM ZIMNEJ WOJNY

wojny

Końcowy przegląd wojsk Układu Warszawskiego uczestniczących w manewrach „Dniepr” w październiku 1967 r.

Z biegiem czasu armia sowiecka przekazała część swej władzy służbom bezpieczeństwa i pozostającym pod jej kontrolą miejscowym rządcom. Wszystkie były tworzone lub współtworzone przez komunistów czujących się członkami uniwersalnej wspólnoty sterowanej z Moskwy. By zdobyć legitymację do pełnienia rządów, komuniści w podległych krajach, pod naciskiem Rosjan, organizowali referenda i wybory, fałszując ich wyniki.

Wszędzie przeprowadzano rewolucyjne reformy: odbierano własność prywatną, nacjonalizowano przemysł, banki, handel i likwidowano

własność ziemską. ZSRR monopolizował pośrednictwo w kontaktach handlowych tych państw z Zachodem. Przykładem była sprawa polskiego węgla, na którego dostawy liczyła zniszczona Europa. Na przeszkodzie stało porozumienie wymuszone przez ZSRR na Polsce, iż będzie dostarczać mu węgiel po specjalnych cenach. Totalitaryzm sowiecki dominował nawet w obszarze kultury i architektury. Zwalczał Kościół katolicki.

W Sowietach działał system łagrów, w których zmuszano ludzi do niewolniczej pracy. Wśród nich wywiezionych z Polski na Syberię wrogów komunizmu.

W Polsce, tysiące żołnierzy dawnej Armii Krajowej, wojska legalnego rządu państwa polskiego, zdecydowały się dać odpór sowietywacji. Choć nie mieli szans na pomoc z Zachodu, ich walka trwała do 1963 r. Zapisali najpiękniejszą kartę powojennego oporu wobec moskiewskiego totalitaryzmu, tworząc oddziały tzw. Żołnierzy Wyklętych.

Opór przeciwko siłom Moskwy był widoczny także w innych częściach Europy. W marcu 1945 r. Związek Sowiecki wysunął wobec Turcji żądania terytorialne, lecz reakcja brytyjsko-amerykańska powstrzymała ekspansję. W Grecji aż do 1949 r.

trwały walki oddziałów greckiego rządu z komunistycznymi partyzantami szkolenymi i wspieranymi przez ZSRR, Jugosławię i Albanie. Grecka niepodległość została uratowana dzięki wsparciu wojsk brytyjskich i USA.

Narastające napięcie

Rosło napięcie z Zachodem, a Moskwa najbardziej potrzebowała dużych armii państw satelickich, by wykorzystać je do własnych celów imperialnych. Wkrótce drugą co do wielkości armią, wśród państw bloku wschodniego, stało się Ludowe Wojsko Polskie. W 1949 r. ZSRR skonstruował pierwszą własną bombę atomową.

Tymczasem 4 kwietnia 1949 r. w czasie negocjacji w Waszyngtonie (za prezydentury Harry’ego Trumana) państwa Zachodu: Belgia, Dania, Francja, Holandia, Islandia, Kanada, Luksemburg, Norwegia, Portugalia, Wielka Brytania, Włochy i USA (uchyliła się od udziału w systemie obronnym Europy Szwecja licząca na litość Moskwy) połączyły się sojuszem gwarantującym wspólny opór przeciwko atakowi ze strony ZSRR; w 1952 r. przyłączyły się do NATO Grecja i Turcja, w 1955 r. – RFN. To ostatnie wydarzenie zaniepokoiło Moskwę o tyle, iż ewentualny rajd czołgów sowieckich w stronę Atlantyku musiałby odtąd przełamywać opór niemiecki.

W dniach 29 listopada – 2 grudnia 1954 r. ZSRR zarządziło w Moskwie spotkanie delegacji rządów siedmiu państw satelickich dla wspólnego planowania i realizowania czegoś, co w nowo-



Zdjęcie wykonane przez amerykański wywiad, na którym została uchwycona budowa wyrzutni rakiet balistycznych na Kubie

POKŁOSIE JALTAŃSKIEGO PORZĄDKU

Zbrojny pokój

Zimna wojna nie była zjawiskiem na arenie międzynarodowej wyjątkowym. W dziejach Europy, a nawet świata, istniały całe długie okresy określane mianem „zbrojnego pokoju”. Oznaczało to stan napięcia pomiędzy wrogimi sobie państwami bądź koalicjami przy jednoczesnym unikaniu bezpośredniego wybuchu konfliktu zbrojnego.

Ograniczono się do maksymalnego szkodenia przeciwnikowi w każdym zakresie: dyplomatycznym, ekonomicznym, politycznym. Podejmowano działania dywersyjne, wywiadowcze, podburzano lud-

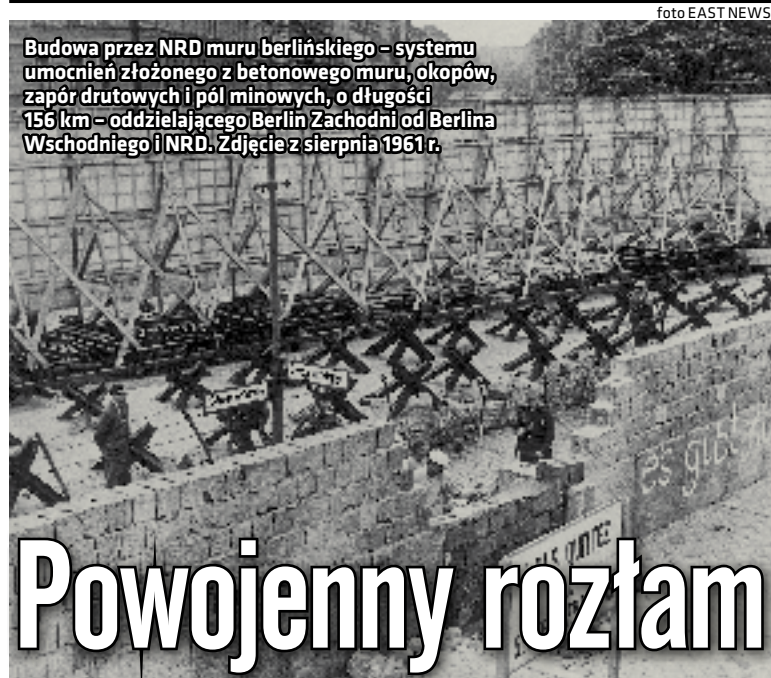
ność kraju przeciwnika, np. przez dezinformację. Ale do bezpośredniego starcia nie dochodziło, chociaż planowano je mniej lub bardziej skrycie. Uznawano, że do wojny i tak dojść musi, ale w okolicznościach najbardziej niedogodnych dla przeciwnika, a najbardziej korzystnych dla państwa szykującego agresję. W przeciwieństwie do wojny, która zawsze zaczyna się wybuchem, a kończy rozejmem bądź pokojem, zimna wojna na ogół nie ma jednoznacznych dat. Dotyczy to również zimnej wojny toczącej się między Wschodem a Zachodem w latach 1947–1991. FF

Clement Attlee (Wlk. Bryt.), Harry Truman (USA) i Józef Stalin (ZSRR) – pamiątkowe zdjęcie na zakończenie konferencji w Poczdamie, 2 sierpnia 1945 r.



KALENDARIUM ZIMNEJ WOJNY:

- 7 lipca – 2 sierpnia 1945 r. ► konferencja poczdamska
- 6 sierpnia 1945 r. ► zniszczenie Hiroszimy
- 12 marca 1947 r. ► wygłoszenie doktryny Trumana
- 3 kwietnia 1948 r. ► uchwalenie planu Marshalla
- 24 czerwca 1948 r. – 12 maja 1949 r. ► blokada Berlina Zachodniego przez Sowieców
- 4 kwietnia 1949 r. ► powstanie Sojuszu Północnoatlantyckiego – NATO
- 23 maja 1949 r. ► powstanie Republiki Federalnej Niemiec
- 29 sierpnia 1949 r. ► pierwsza sowiecka eksplozja bomby jądrowej
- 7 października 1949 r. ► powstanie Niemieckiej Republiki Demokratycznej
- 31 października 1953 r. ► Stany Zjednoczone detonują pierwszą bombę wodorową
- 14 maja 1955 r. ► powstanie Układu Warszawskiego
- 28 czerwca 1956 r. ► Poznański Czerwiec
- 23 października 1956 r. ► powstanie węgierskie
- 4 października 1957 r. ► wystrzelenie satelity Sputnik przez ZSRR
- 1 stycznia 1959 r. ► rewolucja kubańska
- 15 kwietnia 1961 r. ► inwazja w Zatoce Świń
- 13 sierpnia 1961 r. ► budowa muru berlińskiego
- 31 października 1961 r. ► wybuch Car-bomby w ZSRR



Budowa przez NRD muru berlińskiego – systemu umocnień złożonego z betonowego muru, okopów, zapór drutowych i pól minowych, o długości 156 km – oddzielającego Berlin Zachodni od Berlina Wschodniego i NRD. Zdjęcie z sierpnia 1961 r.

Powojenny rozłam

Zasadnicza różnica między zimną wojną w XX w. a wcześniejszymi „zbrojnymi pokojami” polega na czymś innym. Nigdy wcześniej w dziejach ludzkości nie istniało państwo tak zbrodnicze, a jednocześnie tak potężne jak Związek Sowiecki.

Nigdy wcześniej nie było tak ogromnej, tak nieludzkiej maszyny wojennej jak armia sowiecka. Nigdy wcześniej nie było państwa dysponującego środkami umożliwiającymi nie tylko podbój całego świata, lecz także pozwalającymi zarazem ten świat zniszczyć. Sowieckie Imperium Zła od samego początku swego istnienia w 1917 r. nawet nie ukrywało, że dąży do podboju świata i upowszechnienia komunistycznej ideologii.

Związek Sowiecki istniał od 1917 r. do 1991 r. W 1920 r. milionowa Armia Czerwona ruszyła na Zachód, „...przez trupa Polski do serca Europy”. To było nie tylko bolszewickie hasło wypisane na sztandarach. To była oficjalna polityka państwa sowieckiego i partii komunistycznej, jak również realne zagrożenie dla Europy, a przynajmniej jej znaczącej części. W maju 1945 r., po zakończeniu II wojny światowej, armia sowiecka stanęła już nie tylko nad Wisłą i Niemnem, lecz także nad Łabą i Dunajem. Dalszymi celami były wybrzeże Atlantyku i podbój całej Europy Zachodniej, a jeśli nie podbój, to jej pełne uzależnienie. Wtedy już trwała zimna wojna. FF

Pakt na rzecz Sowieców

Układ Warszawski, oficjalnie Układ o Przyjaźni, Współpracy i Pomocy Wzajemnej, zawarto 14 maja 1955 r., a rozwiązano 1 lipca 1991 r. Układ stanowił o zjednoczeniu sił zbrojnych Europy Wschodniej „pod wspólnym dowództwem” (naturalnie sowieckim). Tak zwane zjednoczone dowództwo miało pozostawać w rękach wyłącznie Rosjan, a w art. 7 wykluczono możliwość zawierania przez uczestników układu jakichkolwiek porozumień z państwami Zachodu.

Tak zwana suwerenność polska w strukturze „przyjaźni z ZSRR” została w ten sposób radykalnie ograniczona. Polska przeznaczająca od 1947 r. prawie 30 proc. swojego dochodu narodowego na udział w zbrojeniach służących imperialnym interesom ZSRR. Udział PRL w Układzie Warszawskim był główną przyczyną nędzy i ekonomicznego załamania się gospodarki PRL.

Układ Warszawski w swej nazwie był nie tylko eufemizmem, lecz także propagandowym kamuflażem dla sowieckich zamiarów wobec Zachodu. Państwa NATO mówiły o Układzie Warszawskim, a nie o armii sowieckiej czy o Moskwie. Przynajmniej częściowo ta nazwa wprowadzała w błąd opinię publiczną na Zachodzie – naiwną, jak zawsze, wobec „miłującego pokój” komunistycznego supermocarstwa. Znalezione w archiwach

byłej NRD dokumenty też zawierają ten eufemizm. Można się z nich dowiedzieć np., ile czołgów liczył w sumie Układ Warszawski właśnie, a nie armia sowiecka. Czołgów było razem 53 tys., NATO zaś posiadało ich zaledwie 22 tys. Pojazdów opancerzonych Układ miał ponad 32 tys., NATO zaś zaledwie 6 tys. Różnica w liczbie działa wynosiła 36 tys. Ta lawina stali miała przetoczyć się przez Europę Zachodnią w ciągu niespełna miesiąca, nie zważając na skażenie radioaktywne.

Amerykańscy i NATO-wscy politycy liczyli się przez okres zimnej wojny, począwszy od 1945 r., z możliwością agresji ze strony Związku Sowieckiego. Długo jednak nie brano pod uwagę możliwości wojny z użyciem broni atomowej. FF

Mapa sztabowa operacji zaczepnej frontu nadmorskiego wojsk Układu Warszawskiego zatwierdzona 25 lutego 1970 r. przez ministra obrony narodowej, gen. broni Wojciecha Jaruzelskiego



Projekt współfinansowany przez Kancelarię Prezesa Rady Ministrów w ramach konkursu Polonia i Polacy za granicą 2022

