

eśnia

39 r.

ES
SÓWBratnia
pomocPaździernik 1939 r.
Mieszkańcy Wilna
słuchają wykładu na
temat życia i pracy
w ZSRRСССР
СТУПИЛ В ТРЕТЬЕМ
ПЯТИЛЕТИИ
НОВУЮ ПОЛОСУ
РАЗВИТИЯ, В ПОЛОСУ
ЗАВЕРШЕНИЯ СТРОИТЕЛЬСТВА
БЕСКЛАССОВОГО
ОБЩЕСТВА

Sojusznicy

Heinz Guderlan w rozmowie z komisarzem politycznym Borowińskim na temat linii demarkacyjnej między armiami niemiecką i sowiecką

aresztowania przez NKWD, zsyłki do łagrów, deportacje setek ty-

Zaciąg w kamasze

Na Kresach przeprowadzono dwa pobory: jesienny w 1940 r. i wiosenny w 1941 r. Do Armii Czerwonej wcielono nawet 210 tys. mężczyzn w wieku od 20 do 23 lat z roczników 1917-20. Większość z nich zginęła podczas walk z Niemcami w trakcie wielkiej wojny ojczyźnianej.

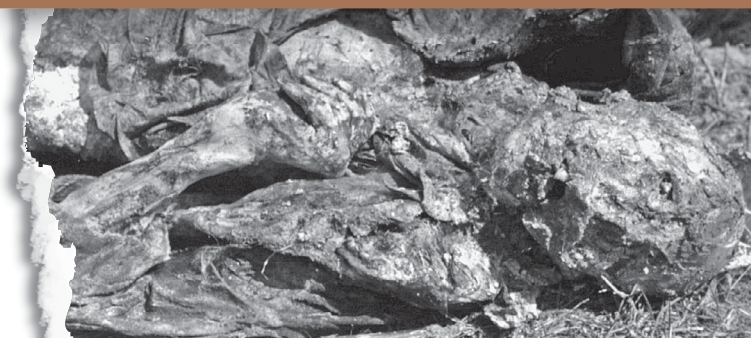
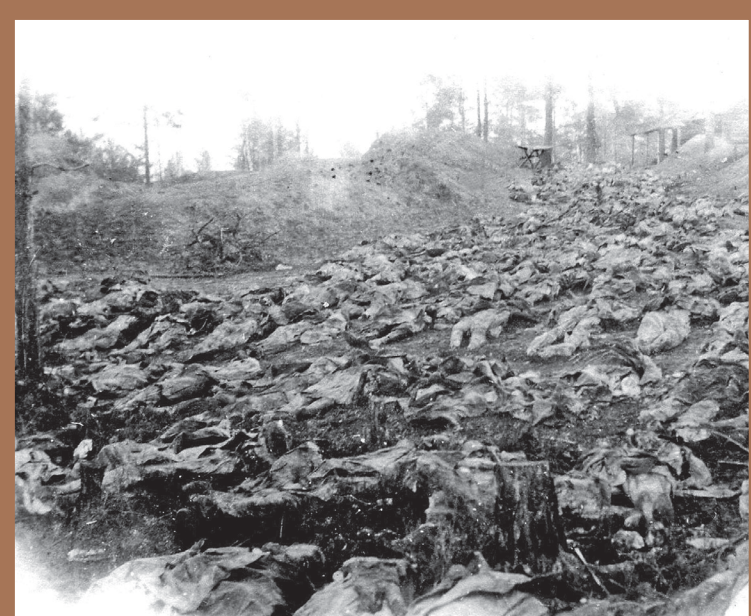


sięcy ludzi. Punkt 2 tajnego paktu zawartego przez Ribbentropa z Mołotowem stanowił, że „kwestia, czy w obopólnym interesie będzie pożądanym utrzymanie niezależnego Państwa Polskiego i jakie będą granice tego państwa, będzie mogła być ostatecznie wyjaśniona tylko w toku dalszych wydarzeń politycznych”. A także, że „w każdym razie oba rządy rozstrzygną tę kwestię na drodze przyjaznego porozumienia”. Znaczyło to dosłownie tyle, że Hitler i Stalin nie będą się o nas bić, tylko się nami spokojnie podzielią. Na oficjalny dokument nerwowo nie zareagował nawet polski rząd, który mógł się wszak domyślić, że skoro dwa mocarstwa podpisują pakt o nieagresji, nie mając wspólnej granicy, to znaczy, że taką granicę właśnie między sobą ustaliły. Dwa dni po wkroczeniu Armii Czerwonej do Polski

Paszportyzacja

Od listopada 1939 r. obywatele polscy byli zmuszani do oddawania dokumentów, które wydała „była Polska” i przyjmowania nowych papierów, stwierdzających obywatelstwo ZSRR. Była to procedura tzw. paszportyzacji. Osoby, które nie otrzymały sowieckiego paszportu lub odmówiły przyjęcia dokumentów stwierdzających obce obywatelstwo, zostały aresztowane lub wywiezione do łagrów.

londyński „The Times” napomknął o uzgodnieniu rozbioru Polski 23 sierpnia w Moskwie. 17 września, podczas gdy Armia Czerwona zalewała Polskę, rosyjskie MSZ zawiadomiło polskiego ambasadora w Moskwie, że „Rzeczpospolita Polska przestała istnieć”. EWA JABŁOŃSKA



Aresztowania i egzekucje

NKWD aresztował 110 tys. mieszkańców Kresów bez względu na narodowość. Dotąd nie ustalono, ile osób spośród aresztowanych rozstrzelano, a ile wywieziono. Do więzień trafiło ok. 20 tys. parlamentarzystów, ziemian, przemysłowców i innych przedstawicieli elit polskiego społeczeństwa.

We wrześniu 1939 r. do sowieckiej niewoli trafiło 250 tys. polskich żołnierzy. Oficerowie dostali się pod „opiekę” NKWD. Jeńców osadzono w trzech obozach: Kozielsku, Starobielsku i Ostaszkowie, a ich egzekucje trwały ponad miesiąc w kilku siedzibach NKWD i w należącym do policji ośrodku wypoczynkowym. Strzałem w tył głowy z niemieckiego pistoletu Walther zglądono ponad 22 tys. żołnierzy i cywilów.