



PKP POLSKIE LINIE KOLEJOWE S.A.

Zarządca narodowej sieci linii kolejowych



WALORYZACJA

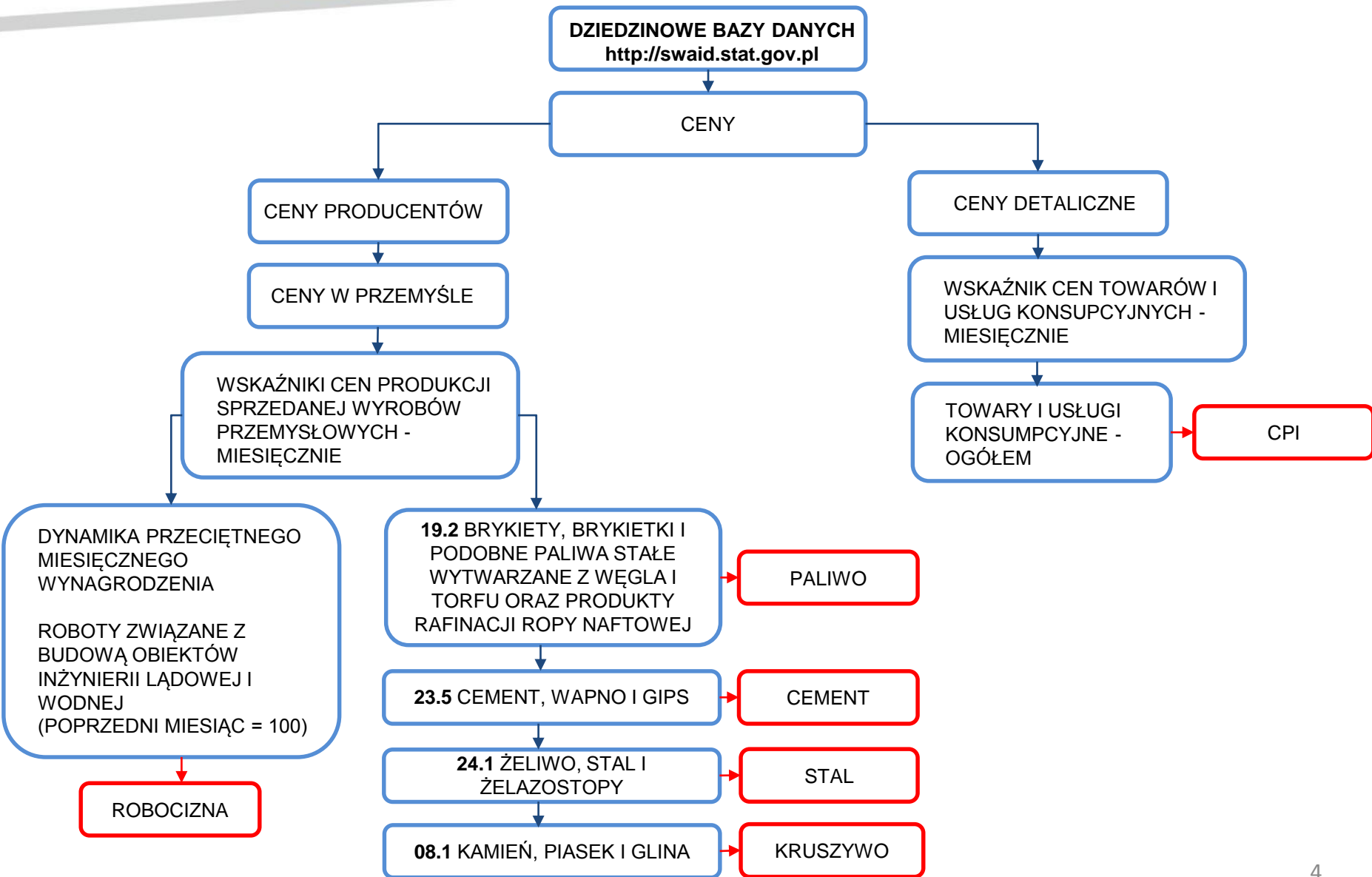
Warszawa, 3 stycznia 2019 r.

Waloryzacja będzie:

- comiesięczna – rozliczana wraz z wystawionym PŚP (przejściowym świadectwem płatności)
- obliczana na podstawie ogólnodostępnych wskaźników publikowanych przez GUS
- obliczana wg ustalonego „koszyka kolejowego”
- limitowana kwotą równoważną $\pm 5\%$ Wartości Robót netto

Kolejowy Koszyk Waloryzacyjny			
Wskaźnik	Symbol/index wskaźnika GUS	Współczynnik stały dla danego wskaźnika	Wartość współczynnika stałego dla danego wskaźnika
„CPI”	CPI	b	17,0%
Robocizna - R	R	c	6,0%
Paliwo – P	P / 19.2	d	4,0%
Cement – C	C / 23.5	e	1,0%
Stal – S	S / 24.1	f	9,0%
Kruszywo – K	K / 08.1	g	13,0%
SUMA			50,0%

Koszyk kolejowy – wskaźniki GUS



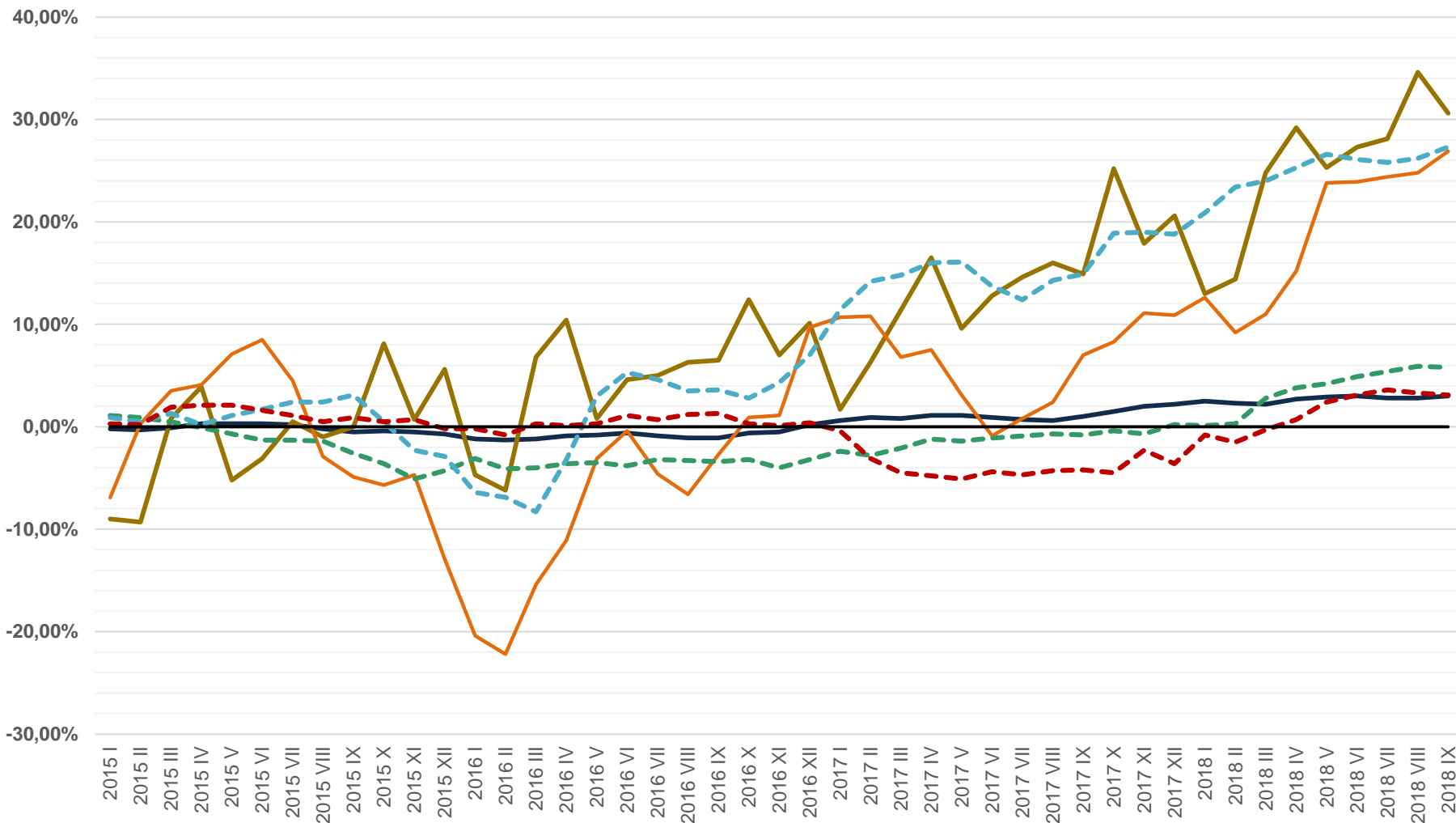
$$W_{Gn} = a + b \frac{CPI_n}{CPI_o} + c \frac{R_n}{R_o} + d \frac{P_n}{P_o} + e \frac{C_n}{C_o} + f \frac{S_n}{S_o} + g \frac{K_n}{K_o}$$

gdzie:

- „ W_{Gn} ” jest mnożnikiem korygującym, do zastosowania w stosunku do szacunkowej kontraktowej wartości pracy wykonanej w okresie „ n ”;
- „ a ” jest stałym współczynnikiem o wartości: 0,5 niepodlegającym korekcie;
- „ b ”, „ c ”, „ d ”, „ e ”, „ f ”, „ g ” są współczynnikami stałymi określonymi w tabeli Koszyk waloryzacyjny, niepodlegającymi korekcie;
- symbole wskaźnika z indexem dolnym „ n ” są wskaźnikami kosztu bieżącego okresu (cenami porównawczymi dla okresu „ n ”)
- symbole wskaźnika z indexem dolnym „ o ” są wskaźnikami kosztu odniesienia (cenami odniesienia) na Datę Odniesienia

Dynamika zmian wskaźników cen GUS

— CPI — ROBOCIZNA — PALIWO - - CEMENT - - STAL - - KRUSZYWO



Metodyka analizy wag wskaźników

- Model**

Na podstawie analizy zakresów rzeczowych projektów przygotowano „modelową inwestycję kolejową”. Dla modelu wyliczono składniki cenotwórcze.

- Analiza rzeczywistych kosztorysów**

Na podstawie analizy zakresów rzeczowych projektów przygotowano „modelową inwestycję kolejową”. Dla modelu wyliczono składniki cenotwórcze.

Wskaźnik					
stal					
ceмент					
kruszywo					
Robotniczo	5.9%	5.9%	5.6%	10.39%	1.96%
Palivo	6.3%	3.5%	3.1%	4.13%	1.84%
Suma	35.0%	31.9%	27.0%	52.0%	12.6%
,CPI'	15.0%	18.1%	23.0%	-	-

Dokonano symulacji waloryzacji dla kilkunastu aktualnie realizowanych projektów

- Lata realizacji przedmiotowych projektów: 2015 – 2018
- Wartości nakładów: 17 – 420 mln PLN
- Wyliczona wysokość waloryzacji: od 2,9% do 6,6% (średnio 3,7%)

The image displays three overlapping spreadsheets from a financial simulation model. The top spreadsheet is titled 'Wycena kosztów budowlanych na odcinkach kolejki Wyszkiło - Kraków (Śląski) - Trasa 1' and shows a detailed breakdown of costs over time. The middle spreadsheet is titled 'Plan na 2015 w Trybie odcinków kolejki' and provides a summary of investment and surcharge data for the year 2015. The rightmost spreadsheet is a smaller summary table with columns for years (2015-2018), investment amounts, and calculated surcharges. A yellow highlight is visible on a row in the middle spreadsheet.

Waloryzacja umów z Podwykonawcami - założenia

- w umowach zawieranych pomiędzy Wykonawcą a Podwykonawcą lub Podwykonawcą a dalszym Podwykonawcą, których przedmiotem jest wykonanie robót budowlanych, Wykonawca lub Podwykonawca jest zobowiązany zawrzeć postanowienia przewidujące waloryzację
- waloryzacja kwot płatnych Podwykonawcy lub dalszemu Podwykonawcy będzie się odbywać w oparciu o wskaźniki GUS dla: Cen towarów i usług konsumpcyjnych (jako CPI) oraz minimum dwóch innych wskaźników wybranych z tabeli „Koszyk waloryzacyjny”
- „wagi” / współczynniki dla poszczególnych wskaźników będą ustalane bilateralnie przez strony umowy, a ich suma wyniesie 50%
- w przypadku gdy umowa lub współpraca pomiędzy stronami przekracza lub przekroczy 6 miesięcy (np. w wyniku zawarcia aneksu lub kolejnej umowy z Podwykonawcą lub dalszym Podwykonawcą)
- comiesięczna, z limitem 5% wartości umowy

Waloryzacja umów z Podwykonawcami - wzór

$$W_{Pn} = a + b \frac{CPI_n}{CPI_0} + X + Y + \dots + Z$$

gdzie:

- „ W_{Pn} ” jest mnożnikiem korygującym, do zastosowania w stosunku do szacunkowej kontraktowej Podwykonawcy wartości pracy wykonanej w okresie „ n ”;
- „ a ” jest stałym współczynnikiem o wartości: 0,5 niepodlegającym korekcie;
- X, Y, \dots, Z uzależnione są od min. dwóch wybranych elementów z Koszyka waloryzacyjnego składających się z: $c \frac{R_n}{R_0}$ lub $d \frac{P_n}{P_0}$ lub $e \frac{C_n}{C_0}$ lub $f \frac{S_n}{S_0}$ lub $g \frac{K_n}{K_0}$;
- „ b ”, „ c ”, „ d ”, „ e ”, „ f ”, „ g ” są w tym przypadku współczynnikami ustalonymi przez strony umowy.



Dziękuję za uwagę